

Dell™ Inspiron™ 1470/1570 Service-Handbuch

[Vorbereitung](#)

[Akku](#)

[Optisches Laufwerk](#)

[Modulabdeckung](#)

[Speichermodul\(e\)](#)

[Wireless-Mini-Card](#)

[Knopfzellenbatterie](#)

[Betriebsschalterabdeckung](#)

[Tastatur](#)

[Handballenstütze](#)

[Integrierte Karte mit Bluetooth® Wireless-Technologie](#)

[Festplattenlaufwerk](#)

[USB/Audio-Platine](#)

[Lautsprecher](#)

[Kartenlesegerätplatine](#)

[Systemplatine](#)

[Prozessorkühlkörper](#)

[Lüfter](#)




[Anzeige](#)

[Kamera](#)

[Löschen und Neubeschreiben des BIOS](#)

Modell P04F und P04G Serie
Typ P04F001 und P04G001

Anmerkungen, Vorsichtshinweise und Warnungen

-  **ANMERKUNG:** Eine ANMERKUNG macht auf wichtige Informationen aufmerksam, mit denen Sie den Computer besser einsetzen können.
-  **VORSICHT:** Mit VORSICHT wird auf mögliche Schäden an der Hardware oder auf möglichen Datenverlust hingewiesen und erläutert, wie Sie dieses Problem vermeiden können.
-  **WARNUNG:** Mit WARNUNG wird auf eine potenziell gefährliche Situation hingewiesen, die zu Sachschäden, Verletzungen oder zum Tod führen könnte.

Die in diesem Dokument enthaltenen Informationen können sich ohne vorherige Ankündigung ändern.
© 2009 Dell Inc. Alle Rechte vorbehalten.

Die Vervielfältigung oder Wiedergabe dieser Unterlagen in jeglicher Weise ohne schriftliche Genehmigung von Dell Inc. ist strengstens untersagt.

In diesem Text verwendete Marken: *Dell*, das *DELL*-Logo und *Inspiron* sind Marken von Dell Inc.; Bluetooth ist eine eingetragene Marke im Besitz der Bluetooth SIG, Inc., die von Dell unter Lizenz verwendet wird; *Microsoft*, *Windows*, *Windows Vista*, und das Startschaltflächenlogo von *Windows Vista* sind entweder Marken oder eingetragene Marken der Microsoft Corporation in den USA und/oder anderen Ländern.

Alle anderen in dieser Dokumentation genannten Marken- und Handelsbezeichnungen sind Eigentum der entsprechenden Hersteller und Firmen. Dell Inc. erhebt keinen Anspruch auf Marken und Handelsbezeichnungen mit Ausnahme der eigenen.

August 2009 Rev. A00

[Zurück zum Inhaltsverzeichnis](#)

Modulabdeckung

Dell™ Inspiron™ 1470/1570 Service-Handbuch

- [Entfernen der Modulabdeckung](#)
- [Ersetzen der Modulabdeckung](#)

⚠ WARNUNG: Bevor Sie Arbeiten im Inneren des Computers ausführen, lesen Sie zunächst die im Lieferumfang des Computers enthaltenen Sicherheitshinweise. Um zusätzliche Informationen zur bestmöglichen Einhaltung der Sicherheitsrichtlinien zu erhalten, sehen Sie sich die dazugehörige Homepage unter www.dell.com/regulatory_compliance an.

⚠ VORSICHT: Reparaturen am Computer sollten nur von einem zertifizierten Servicetechniker durchgeführt werden. Schäden durch nicht von Dell™ genehmigte Wartungsversuche werden nicht durch die Garantie abgedeckt.

⚠ VORSICHT: Um elektrostatische Entladungen zu vermeiden, erden Sie sich mittels eines Erdungsarmbandes oder durch regelmäßiges Berühren einer nicht lackierten Metallfläche am Computer (beispielsweise an der Geräterückseite).

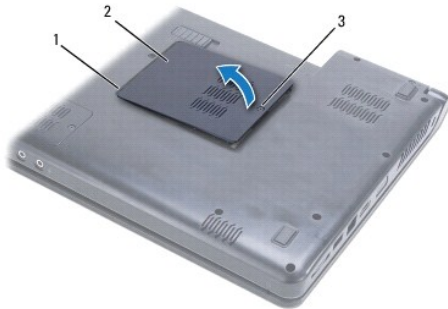
⚠ VORSICHT: Um Schäden an der Systemplatine zu vermeiden, entfernen Sie den Hauptakku (siehe [Entfernen der Batterie](#)), bevor Sie Arbeiten im Inneren des Computers ausführen.

Entfernen der Modulabdeckung

1. Befolgen Sie die Anweisungen unter [Vorbereitung](#).
2. Entfernen Sie den Akku (siehe [Entfernen der Batterie](#)).
3. Lösen Sie die unverlierbare Schraube an der Modulabdeckung.

🔧 ANMERKUNG: Je nach Modell Ihres Computers variiert die Position der Schraube an der Modulabdeckung möglicherweise.

4. Heben Sie die Modulabdeckung in dem in der Abbildung gezeigten Winkel vom Computer ab, um sie vorsichtig aus dem Computersockel zu lösen.



1	Modulabdeckungshalterungen (2)	2	Modulabdeckung
3	Unverlierbare Schraube		

Ersetzen der Modulabdeckung

1. Richten Sie die Halterungen auf der Modulabdeckung an den Steckplätzen am Computersockel aus und lassen Sie die Abdeckung vorsichtig einrasten.
2. Ziehen Sie die unverlierbare Schraube, die die Modulabdeckung am Computerboden hält, wieder fest.
3. Bauen Sie den Akku wieder ein (siehe [Ersetzen des Akkus](#)).

[Zurück zum Inhaltsverzeichnis](#)

[Zurück zum Inhaltsverzeichnis](#)

Akku

Dell™ Inspiron™ 1470/1570 Service-Handbuch

- [Entfernen der Batterie](#)
- [Ersetzen des Akkus](#)

⚠ WARNUNG: Bevor Sie Arbeiten im Inneren des Computers ausführen, lesen Sie zunächst die im Lieferumfang des Computers enthaltenen Sicherheitshinweise. Um zusätzliche Informationen zur bestmöglichen Einhaltung der Sicherheitsrichtlinien zu erhalten, sehen Sie sich die dazugehörige Homepage unter www.dell.com/regulatory_compliance an.

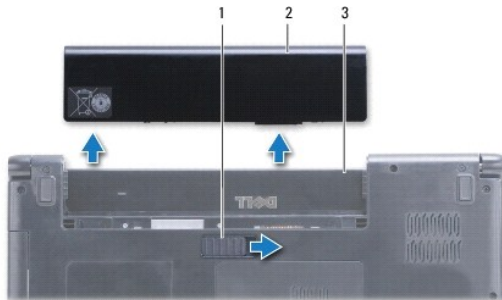
⚠ VORSICHT: Reparaturen am Computer sollten nur von einem zertifizierten Servicetechniker durchgeführt werden. Schäden durch nicht von Dell™ genehmigte Wartungsversuche werden nicht durch die Garantie abgedeckt.

⚠ VORSICHT: Um elektrostatische Entladungen zu vermeiden, erden Sie sich mittels eines Erdungsarmbandes oder durch regelmäßiges Berühren einer nicht lackierten Metallfläche.

⚠ VORSICHT: Verwenden Sie ausschließlich Akkus für genau diesen Dell-Computer, um Beschädigungen des Computers zu vermeiden. Verwenden Sie keine Akkus, die für andere Dell-Computer bestimmt sind.

Entfernen der Batterie

1. Befolgen Sie die Anweisungen unter [Vorbereitung](#).
2. Drehen Sie den Computer um und platzieren Sie ihn auf einer sauberen, flachen Arbeitsfläche.
3. Schieben Sie die Akkufreigabevorrichtung zur Seite und drücken Sie sie hinunter.
4. Ziehen Sie den Akku aus dem Akkufach heraus.



1	Akkufreigabevorrichtung	2	Akku
3	Akkufach		

Ersetzen des Akkus

Schieben Sie den Akku in das Akkufach hinein, bis er einrastet.

[Zurück zum Inhaltsverzeichnis](#)

[Zurück zum Inhaltsverzeichnis](#)


Vorbereitung

Dell™ Inspiron™ 1470/1570 Service-Handbuch

- [Empfohlene Werkzeuge](#)
- [Ausschalten des Computers](#)
- [Vor Arbeiten im Innern des Computers](#)

Dieses Handbuch enthält Vorgehensweisen für den Ein- und Ausbau von Komponenten des Computers. Wenn nicht anders angegeben, wird bei jedem Verfahren vorausgesetzt, dass folgende Bedingungen zutreffen:

- 1 Sie haben die Schritte in den Abschnitten [Ausschalten des Computers](#) und [Vor Arbeiten im Innern des Computers](#) durchgeführt.
- 1 Sie haben die im Lieferumfang Ihres Computers enthaltenen Sicherheitsinformationen gelesen.
- 1 Eine Komponente kann ausgewechselt oder – falls separat erworben – installiert werden, indem die Schritte zum Ausbauen der Komponente in umgekehrter Reihenfolge ausgeführt werden.

 **ANMERKUNG:** Dieses Handbuch enthält Anweisungen zur Wartung der Computer Inspiron 1470 und Inspiron 1570. Die meisten Anweisungen stimmen für beide Computer überein, jedoch weicht Ihr Modell möglicherweise leicht von der Darstellung ab.

Empfohlene Werkzeuge



Für die in diesem Dokument beschriebenen Verfahren sind ggf. die folgenden Werkzeuge erforderlich:

- 1 Kreuzschlitzschraubenzieher
 - 1 Ein kleiner Schlitzschraubenzieher
 - 1 Stift aus Kunststoff
 - 1 BIOS-Update-Programm (verfügbar unter support.dell.com)
-

Ausschalten des Computers

 **VORSICHT:** Um Datenverlust zu vermeiden, speichern und schließen Sie alle geöffneten Dateien und beenden Sie alle aktiven Programme, bevor Sie den Computer ausschalten.

1. Speichern und schließen Sie alle geöffneten Dateien und beenden Sie alle geöffneten Programme.

2. Klicken Sie in Windows Vista® auf  →  → Herunterfahren.

Klicken Sie in Windows® 7 auf  → Herunterfahren.


Der Computer schaltet sich automatisch ab, nachdem das Betriebssystem heruntergefahren wurde.

3. Stellen Sie sicher, dass der Computer ausgeschaltet ist. Wenn der Computer nicht automatisch beim Herunterfahren des Betriebssystems ausgeschaltet wurde, halten Sie den Betriebsschalter gedrückt, bis er ausgeschaltet wird.
-

Vor Arbeiten im Innern des Computers

Die folgenden Sicherheitshinweise schützen den Computer vor möglichen Schäden und dienen der persönlichen Sicherheit des Benutzers.

 **WARNUNG:** Bevor Sie Arbeiten im Inneren des Computers ausführen, lesen Sie zunächst die im Lieferumfang des Computers enthaltenen Sicherheitshinweise. Um zusätzliche Informationen zur bestmöglichen Einhaltung der Sicherheitsrichtlinien zu erhalten, sehen Sie die dazugehörige Homepage unter www.dell.com/regulatory_compliance an.

 **VORSICHT:** Um elektrostatische Entladungen zu vermeiden, erden Sie sich mittels eines Erdungsarmbandes oder durch regelmäßiges Berühren einer nicht lackierten Metallfläche (beispielsweise eines Anschlusses auf der Rückseite des Computers).

 **VORSICHT:** Reparaturen am Computer sollten nur von einem zertifizierten Servicetechniker durchgeführt werden. Schäden durch nicht von Dell genehmigte Wartungsversuche werden nicht durch die Garantie abgedeckt.

 **VORSICHT:** Gehen Sie mit Komponenten und Erweiterungskarten vorsichtig um. Komponenten und Kontakte auf einer Karte dürfen nicht angefasst werden. Berühren Sie eine Karte ausschließlich an den Rändern oder am Montageblech. Fassen Sie Komponenten wie Prozessoren grundsätzlich an den Kanten und niemals an den Stiften an.

△ **VORSICHT:** Ziehen Sie beim Trennen des Geräts nur am Stecker oder an der Zuglasche und nicht am Kabel selbst. Manche Kabel besitzen einen Stecker mit Sicherungsklammern. Wenn Sie ein solches Kabel abziehen, drücken Sie vor dem Herausziehen des Steckers die Sicherungsklammern nach innen. Halten Sie beim Trennen von Steckverbindungen die Anschlüsse gerade, um keine Stifte zu verbiegen. Achten Sie vor dem Anschließen eines Kabels darauf, dass die Stecker korrekt ausgerichtet und nicht verkantet aufgesetzt werden.

△ **VORSICHT:** Um Schäden am Computer zu vermeiden, führen Sie folgende Schritte aus, bevor Sie mit den Arbeiten im Innern des Computers beginnen.

1. Stellen Sie sicher, dass die Arbeitsoberfläche eben und sauber ist, damit die Computerabdeckung nicht zerkratzt wird.
2. Schalten Sie den Computer und alle angeschlossenen Geräte aus (siehe [Ausschalten des Computers](#)).
3. Falls der Computer mit einem Docking-Gerät verbunden ist, trennen Sie die Verbindung. Weitere Anweisungen hierzu finden Sie in der Dokumentation zum Docking-Gerät.

△ **VORSICHT:** Wenn Sie ein Netzkabel trennen, ziehen Sie es zuerst am Computer und dann am Netzwerkgerät ab.

4. Trennen Sie alle Telefon- und Netzkabel vom Computer.
5. Falls sich Speicherkarten im 7-in-1-Speicherkartenleser befinden, stellen Sie sicher, dass diese ausgegeben werden.
6. Trennen Sie Ihren Computer sowie alle daran angeschlossenen Geräte vom Stromnetz.
7. Trennen Sie alle angeschlossenen Geräte von Ihrem Computer.

△ **VORSICHT:** Um Schäden an der Systemplatine zu vermeiden, entfernen Sie den Hauptakku (siehe [Entfernen der Batterie](#)), bevor Sie Arbeiten im Inneren des Computers ausführen.

8. Entfernen Sie den Akku (siehe [Entfernen der Batterie](#)).
9. Drehen Sie den Computer mit der Oberseite nach oben. Öffnen Sie ihn und drücken Sie den Betriebsschalter, um die Systemplatine zu erden.

[Zurück zum Inhaltsverzeichnis](#)


[Zurück zum Inhaltsverzeichnis](#)

Löschen und Neubeschreiben des BIOS

Dell™ Inspiron™ 1470/1570 Service-Handbuch

Um das BIOS zu löschen und neuzubeschreiben, suchen Sie unter support.dell.com nach der neuesten BIOS- Aktualisierungsdatei für Ihren Computer.

1. Vergewissern Sie sich, dass Sie den Hauptakku ordnungsgemäß installiert sowie den Netzadapter und ein Netzkabel angeschlossen haben.
2. Den Computer einschalten.
3. Besuchen Sie die Webadresse support.euro.dell.com.
4. Klicken Sie auf **Treiber und Downloads**→ **Modell auswählen**.
5. Wählen Sie die Produktart aus der Liste **Produktreihe auswählen** aus.
6. Wählen Sie den Produkttyp aus der Liste **Produkttyp auswählen** aus.
7. Wählen Sie das Produktmodell aus der Liste **Produktmodell auswählen** aus.

 **ANMERKUNG:** Wenn Sie ein anderes Modell ausgewählt haben und neu beginnen möchten, klicken Sie oben rechts im Menü auf die Schaltfläche zum Neustarten.

8. Klicken Sie auf **Bestätigen**.
9. Eine Liste der Ergebnisse wird auf dem Bildschirm angezeigt. Klicken Sie auf **BIOS**.
10. Klicken Sie auf **Download Now** (Jetzt herunterladen), um die neueste BIOS-Datei herunterzuladen.
Das Fenster **File Download** (Dateidownload) wird angezeigt.
11. Klicken Sie auf **Save** (Speichern), um die Datei auf Ihrem Desktop zu speichern. Die Datei wird auf Ihren Desktop heruntergeladen.
12. Klicken Sie auf **Close** (Schließen), wenn das Fenster **Download Complete** (Download beendet) angezeigt wird.
Das Dateisymbol wird auf Ihrem Desktop angezeigt und trägt denselben Namen wie die heruntergeladene BIOS-Aktualisierungsdatei.
13. Doppelklicken Sie auf das Dateisymbol auf dem Desktop und folgen Sie den Anweisungen auf dem Bildschirm.

[Zurück zum Inhaltsverzeichnis](#)

[Zurück zum Inhaltsverzeichnis](#)

Integrierte Karte mit Bluetooth® Wireless-Technologie

Dell™ Inspiron™ 1470/1570 Service-Handbuch

- [Entfernen der Bluetooth-Karte](#)
- [Einbauen der Bluetooth-Karte](#)

⚠ WARNUNG: Bevor Sie Arbeiten im Inneren des Computers ausführen, lesen Sie zunächst die im Lieferumfang des Computers enthaltenen Sicherheitshinweise. Um zusätzliche Informationen zur bestmöglichen Einhaltung der Sicherheitsrichtlinien zu erhalten, sehen Sie sich die dazugehörige Homepage unter www.dell.com/regulatory_compliance an.

⚠ VORSICHT: Reparaturen am Computer sollten nur von einem zertifizierten Servicetechniker durchgeführt werden. Schäden durch nicht von Dell™ genehmigte Wartungsversuche werden nicht durch die Garantie abgedeckt.

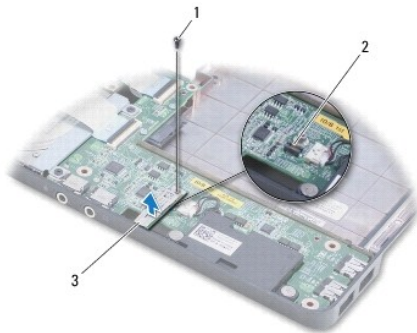
⚠ VORSICHT: Um elektrostatische Entladungen zu vermeiden, erden Sie sich mittels eines Erdungsarmbandes oder durch regelmäßiges Berühren einer nicht lackierten Metallfläche.

⚠ VORSICHT: Um Schäden an der Systemplatine zu vermeiden, entfernen Sie den Hauptakku (siehe [Entfernen der Batterie](#)), bevor Sie Arbeiten im Inneren des Computers ausführen.

Falls Sie Ihren Computer mit einer Bluetooth Wireless-Technologie-Karte bestellt haben, ist diese bereits installiert.

Entfernen der Bluetooth-Karte

1. Befolgen Sie die Anweisungen unter [Vorbereitung](#).
2. Entfernen Sie den Akku (siehe [Entfernen der Batterie](#)).
3. Bauen Sie das optische Laufwerk aus (siehe [Entfernen des optischen Laufwerks](#)).
4. Entfernen Sie die Modulabdeckung (siehe [Entfernen der Modulabdeckung](#)).
5. Entfernen Sie die Mini-Card (siehe [Entfernen der Mini-Card](#)).
6. Entfernen Sie die Abdeckung des Betriebsschalters (siehe [Entfernen der Betriebsschalterabdeckung](#)).
7. Entfernen Sie die Tastatur (siehe [Entfernen der Tastatur](#)).
8. Entfernen Sie die Handballenstütze (siehe [Entfernen der Handballenstütze](#)).
9. Entfernen Sie die Schraube der Bluetooth-Karte.
10. Ziehen Sie die Bluetooth-Karte nach oben, um sie von der USB/Audio- Platine zu trennen.



1	Schraube	2	Anschluss auf der USB/Audio-Platine
3	Bluetooth-Karte		

Einbauen der Bluetooth-Karte

1. Richten Sie den Anschluss der Bluetooth-Karte am Anschluss der USB/Audio-Platine aus und drücken Sie ihn hinunter, um die Bluetooth-Karte mit der USB/Audio-Platine zu verbinden.
 2. Setzen Sie die Schraube, mit der die Bluetooth-Karte an der USB/Audio-Platine befestigt ist, wieder ein.
 3. Bauen Sie die Handballenstütze wieder ein (siehe [Einbauen der Handballenstütze](#)).
 4. Bauen Sie die Tastatur wieder ein (siehe [Wieder Einsetzen der Tastatur](#)).
 5. Bauen Sie die Betriebsschalterabdeckung wieder ein (siehe [Einbauen der Betriebsschalterabdeckung](#)).
 6. Bauen Sie die Mini-Card wieder ein (siehe [Austauschen der Mini-Card](#)).
 7. Bauen Sie die Modulabdeckung ein (siehe [Ersetzen der Modulabdeckung](#)).
 8. Bauen Sie das optische Laufwerk wieder ein (siehe [Einbauen des optischen Laufwerks](#)).
 9. Bauen Sie den Akku wieder ein (siehe [Ersetzen des Akkus](#)).
-

[Zurück zum Inhaltsverzeichnis](#)

[Zurück zum Inhaltsverzeichnis](#)

Kamera

Dell™ Inspiron™ 1470/1570 Service-Handbuch

- [Entfernen der Kamera](#)
- [Einbauen der Kamera](#)

⚠ WARNUNG: Bevor Sie Arbeiten im Inneren des Computers ausführen, lesen Sie zunächst die im Lieferumfang des Computers enthaltenen Sicherheitshinweise. Um zusätzliche Informationen zur bestmöglichen Einhaltung der Sicherheitsrichtlinien zu erhalten, sehen Sie sich die dazugehörige Homepage unter www.dell.com/regulatory_compliance an.

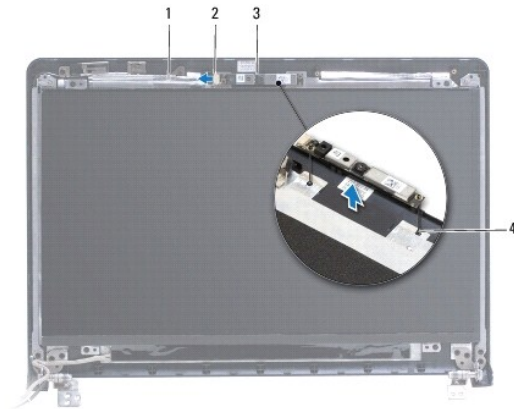
⚠ VORSICHT: Reparaturen am Computer sollten nur von einem zertifizierten Servicetechniker durchgeführt werden. Schäden durch nicht von Dell™ genehmigte Wartungsversuche werden nicht durch die Garantie abgedeckt.

⚠ VORSICHT: Um elektrostatische Entladungen zu vermeiden, erden Sie sich mittels eines Erdungsarmbandes oder durch regelmäßiges Berühren einer nicht lackierten metallenen Oberfläche (beispielsweise eines Anschlusses auf der Rückseite des Computers).

⚠ VORSICHT: Um Schäden an der Systemplatine zu vermeiden, entfernen Sie den Hauptakku (siehe [Entfernen der Batterie](#)), bevor Sie Arbeiten im Inneren des Computers ausführen.

Entfernen der Kamera

1. Befolgen Sie die Anweisungen unter [Vorbereitung](#).
2. Entfernen Sie den Akku (siehe [Entfernen der Batterie](#)).
3. Entfernen Sie die Bildschirmbaugruppe (siehe [Entfernen der Bildschirmbaugruppe](#)).
4. Entfernen Sie den Bildschirmrahmen (siehe [Entfernen der Bildschirmblende](#)).
5. Trennen Sie das Kamerakabel vom Kameramodul.
6. Ziehen Sie das Kameramodul nach oben, um es von der Bildschirmabdeckung zu trennen..



1	Kamerakabel	2	Kamerakabelanschluss
3	Kameramodul	4	Führungstifte (2)

Einbauen der Kamera

1. Richten Sie das Kameramodul mithilfe der Führungstifte an der Bildschirmabdeckung aus.
2. Schließen Sie das Kamerakabel am Kameramodul an.
3. Bauen Sie den Bildschirmrahmen wieder ein (siehe [Einbauen der Bildschirmblende](#)).

4. Bauen Sie die Bildschirmbaugruppe ein (siehe [Einbauen der Bildschirmbaugruppe](#)).
5. Setzen Sie den Akku wieder ein (siehe [Ersetzen des Akkus](#)).

[Zurück zum Inhaltsverzeichnis](#)

[Zurück zum Inhaltsverzeichnis](#)

Knopfzellenbatterie

Dell™ Inspiron™ 1470/1570 Service-Handbuch

- [Entfernen der Knopfzellenbatterie](#)
- [Wieder Einsetzen der Knopfzellenbatterie](#)

⚠ WARNUNG: Bevor Sie Arbeiten im Inneren des Computers ausführen, lesen Sie zunächst die im Lieferumfang des Computers enthaltenen Sicherheitshinweise. Um zusätzliche Informationen zur bestmöglichen Einhaltung der Sicherheitsrichtlinien zu erhalten, sehen Sie sich die dazugehörige Homepage unter www.dell.com/regulatory_compliance an.

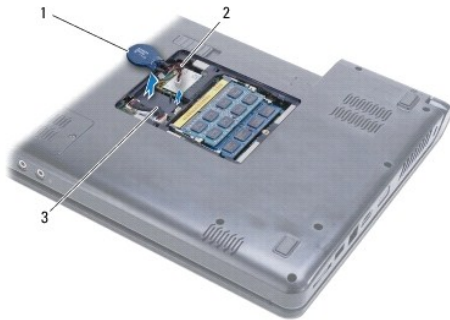
⚠ VORSICHT: Reparaturen am Computer sollten nur von einem zertifizierten Servicetechniker durchgeführt werden. Schäden durch nicht von Dell™ genehmigte Wartungsversuche werden nicht durch die Garantie abgedeckt.

⚠ VORSICHT: Um elektrostatische Entladungen zu vermeiden, erden Sie sich mittels eines Erdungsarmbandes oder durch regelmäßiges Berühren einer nicht lackierten Metallfläche.

⚠ VORSICHT: Um Schäden an der Systemplatine zu vermeiden, entfernen Sie den Hauptakku (siehe [Entfernen der Batterie](#)), bevor Sie Arbeiten im Inneren des Computers ausführen.

Entfernen der Knopfzellenbatterie

1. Befolgen Sie die Anweisungen unter [Vorbereitung](#).
2. Entfernen Sie die Speichermodulabdeckung (siehe [Entfernen der Modulabdeckung](#)).
3. Entfernen Sie das Kabel der Knopfzellenbatterie und entfernen Sie die Knopfzellenbatterie.



1	Knopfzellenbatterie	2	Kabel der Knopfzellenbatterie
3	Klammern (2)		

Wieder Einsetzen der Knopfzellenbatterie

1. Schließen Sie das Kabel der Knopfzellenbatterie an den Anschluss auf der Systemplatine an.
2. Platzieren Sie die Knopfzellenbatterie zwischen den beiden Halterungen am Computersockel.
3. Bauen Sie die Modulabdeckung ein (siehe [Ersetzen der Modulabdeckung](#)).
4. Tauschen Sie den Akku aus (siehe [Ersetzen des Akkus](#)).

[Zurück zum Inhaltsverzeichnis](#)

[Zurück zum Inhaltsverzeichnis](#)

Prozessorkühlkörper

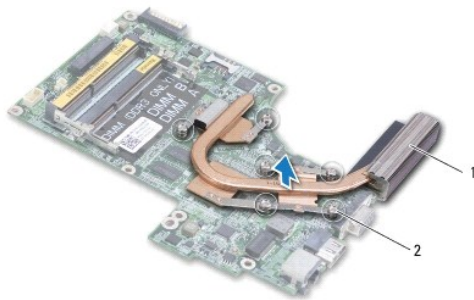
Dell™ Inspiron™ 1470/1570 Service-Handbuch

- [Entfernen des Prozessorkühlkörpers](#)
- [Einbauen des Prozessorkühlkörpers](#)

- ⚠ WARNUNG:** Bevor Sie Arbeiten im Inneren des Computers ausführen, lesen Sie zunächst die im Lieferumfang des Computers enthaltenen Sicherheitshinweise. Um zusätzliche Informationen zur bestmöglichen Einhaltung der Sicherheitsrichtlinien zu erhalten, sehen Sie sich die dazugehörige Homepage unter www.dell.com/regulatory_compliance an.
- ⚠ WARNUNG:** Wenn Sie den Prozessorkühlkörper aus dem Computer entfernen und der Kühlkörper noch heiß ist, berühren Sie nicht das Metallgehäuse des Prozessorkühlkörpers.
- ⚠ VORSICHT:** Reparaturen am Computer sollten nur von einem zertifizierten Servicetechniker durchgeführt werden. Schäden durch nicht von Dell™ genehmigte Wartungsversuche werden nicht durch die Garantie abgedeckt.
- ⚠ VORSICHT:** Um elektrostatische Entladungen zu vermeiden, erden Sie sich mittels eines Erdungsarmbandes oder durch regelmäßiges Berühren einer nicht lackierten Metallfläche am Computer (beispielsweise an der Geräterückseite).
- ⚠ VORSICHT:** Um Schäden an der Systemplatine zu vermeiden, entfernen Sie den Hauptakku (siehe [Entfernen der Batterie](#)), bevor Sie Arbeiten im Inneren des Computers ausführen.

Entfernen des Prozessorkühlkörpers

1. Befolgen Sie die Anweisungen unter [Vorbereitung](#).
2. Entfernen Sie den Akku (siehe [Entfernen der Batterie](#)).
3. Entfernen Sie die Systemplatine und drehen Sie sie um (siehe [Entfernen der Systemplatine](#)).
4. Lösen Sie der Reihe nach (Reihenfolge auf dem Prozessorkühlkörper angegeben) die sechs unverlierbaren Schrauben, mit denen der Prozessorkühlkörper auf der Systemplatine befestigt ist.



1	Prozessorkühlkörper	2	Unverlierbare Schrauben (6)
---	---------------------	---	-----------------------------

5. Heben Sie den Kühlkörper des Prozessors von der Systemplatine ab.

Einbauen des Prozessorkühlkörpers

- 🔍 ANMERKUNG:** Das originale Wärmeleitpad kann wiederverwendet werden, falls der originale Prozessor und Kühlkörper gemeinsam wieder installiert werden. Falls entweder der Prozessor oder der Kühlkörper ersetzt wird, verwenden Sie das im Paket enthaltene Wärmeleitpad, um sicherzustellen, dass thermische Leitfähigkeit gegeben ist.
- 🔍 ANMERKUNG:** Dieser Vorgang setzt voraus, dass Sie den Prozessorkühlkörper bereits entfernt haben und bereit sind, diesen wieder einzubauen.
1. Richten Sie die sechs unverlierbaren Schrauben auf dem Prozessorkühlkörper an den entsprechenden Schraubenbohrungen der Systemplatine aus und befestigen Sie die Schrauben in absteigender Reihenfolge.
 2. Bauen Sie die Systemplatine wieder ein (siehe [Einsetzen der Systemplatine](#)).

3. Setzen Sie den Akku wieder ein (siehe [Ersetzen des Akkus](#)).

[Zurück zum Inhaltsverzeichnis](#)

[Zurück zum Inhaltsverzeichnis](#)

Kartenlesegerätplatine

Dell™ Inspiron™ 1470/1570 Service-Handbuch

- [Entfernen der Kartenlesegerätplatine](#)
- [Austauschen der Kartenlesegerätplatine](#)

⚠ WARNUNG: Bevor Sie Arbeiten im Inneren des Computers ausführen, lesen Sie zunächst die im Lieferumfang des Computers enthaltenen Sicherheitshinweise. Um zusätzliche Informationen zur bestmöglichen Einhaltung der Sicherheitsrichtlinien zu erhalten, sehen Sie sich die dazugehörige Homepage unter www.dell.com/regulatory_compliance an.

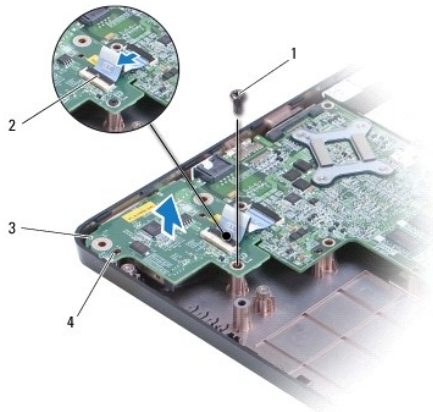
⚠ VORSICHT: Reparaturen am Computer sollten nur von einem zertifizierten Servicetechniker durchgeführt werden. Schäden durch nicht von Dell™ genehmigte Wartungsversuche werden nicht durch die Garantie abgedeckt.

⚠ VORSICHT: Um elektrostatische Entladungen zu vermeiden, erden Sie sich mittels eines Erdungsarmbandes oder durch regelmäßiges Berühren einer nicht lackierten Metallfläche.

⚠ VORSICHT: Um Schäden an der Systemplatine zu vermeiden, entfernen Sie den Hauptakku (siehe [Entfernen der Batterie](#)), bevor Sie Arbeiten im Inneren des Computers ausführen.

Entfernen der Kartenlesegerätplatine

1. Befolgen Sie die Anweisungen unter [Vorbereitung](#).
2. Entfernen Sie den Akku (siehe [Entfernen der Batterie](#)).
3. Entfernen Sie das optische Laufwerk (siehe [Entfernen des optischen Laufwerks](#)).
4. Entfernen Sie die Modulabdeckung (siehe [Entfernen der Modulabdeckung](#)).
5. Entfernen Sie die Mini-Card (siehe [Entfernen der Mini-Card](#)).
6. Entfernen Sie die Abdeckung des Betriebsschalters (siehe [Entfernen der Betriebsschalterabdeckung](#)).
7. Entfernen Sie die Tastatur (siehe [Entfernen der Tastatur](#)).
8. Entfernen Sie die Handballenstütze (siehe [Entfernen der Handballenstütze](#)).
9. Entfernen Sie die Festplatte (siehe [Entfernen des Festplattenlaufwerks](#)).
10. Bauen Sie den linken Lautsprecher aus (siehe [Entfernen des Lautsprechers](#)).
11. Trennen Sie das Kabel des Kartenlesegeräts von dem Anschluss auf der Systemplatine.
12. Entfernen Sie die Schraube, mit der das Kartenlesegerät am Computersockel befestigt ist.
13. Heben Sie das Kartenlesegerät aus dem Computersockel heraus.



1	Schraube	2	Kartenlesegerätkabel
3	Kartenlesegerätplatine	4	Führungsstifte (2)

Austauschen der Kartenlesegerätplatine

1. Richten Sie die Kartenlesegerätplatine mithilfe der Führungsstifte am Computersockel aus.
 2. Bringen Sie die Schraube, mit der die Kartenlesegerätplatine am Computersockel befestigt ist, wieder an.
 3. Schließen Sie das Kartenlesegerätkabel an den Anschluss auf der Systemplatine an.
 4. Bauen Sie den linken Lautsprecher wieder ein (siehe [Einbauen des Lautsprechers](#)).
 5. Bauen Sie die Festplatte wieder ein (siehe [Austauschen der Festplatte](#)).
 6. Bauen Sie die Handballenstütze wieder ein (siehe [Einbauen der Handballenstütze](#)).
 7. Bauen Sie die Tastatur wieder ein (siehe [Wieder Einsetzen der Tastatur](#)).
 8. Bauen Sie die Abdeckung des Betriebsschalters wieder ein (siehe [Einbauen der Betriebsschalterabdeckung](#)).
 9. Bauen Sie die Mini-Card wieder ein (siehe [Austauschen der Mini-Card](#)).
 10. Bauen Sie die Modulabdeckung ein (siehe [Ersetzen der Modulabdeckung](#)).
 11. Bauen Sie das optische Laufwerk wieder ein (siehe [Einbauen des optischen Laufwerks](#)).
 12. Bauen Sie den Akku wieder ein (siehe [Ersetzen des Akkus](#)).
-

[Zurück zum Inhaltsverzeichnis](#)

[Zurück zum Inhaltsverzeichnis](#)

Anzeige

Dell™ Inspiron™ 1470/1570 Service-Handbuch

- [Bildschirmbaugruppe](#)
- [Bildschirmblende](#)
- [Bildschirm und Kabel](#)

- ⚠️ WARNUNG:** Bevor Sie Arbeiten im Inneren des Computers ausführen, lesen Sie zunächst die im Lieferumfang des Computers enthaltenen Sicherheitshinweise. Um zusätzliche Informationen zur bestmöglichen Einhaltung der Sicherheitsrichtlinien zu erhalten, sehen Sie sich die dazugehörige Homepage unter www.dell.com/regulatory_compliance an.
- ⚠️ VORSICHT:** Reparaturen am Computer sollten nur von einem zertifizierten Servicetechniker durchgeführt werden. Schäden durch nicht von Dell™ genehmigte Wartungsversuche werden nicht durch die Garantie abgedeckt.
- ⚠️ VORSICHT:** Um elektrostatische Entladungen zu vermeiden, erden Sie sich mittels eines Erdungsarmbandes oder durch regelmäßiges Berühren einer nicht lackierten Metallfläche.
- ⚠️ VORSICHT:** Um Schäden an der Systemplatine zu vermeiden, entfernen Sie den Hauptakku (siehe [Entfernen der Batterie](#)), bevor Sie Arbeiten im Inneren des Computers ausführen.
-

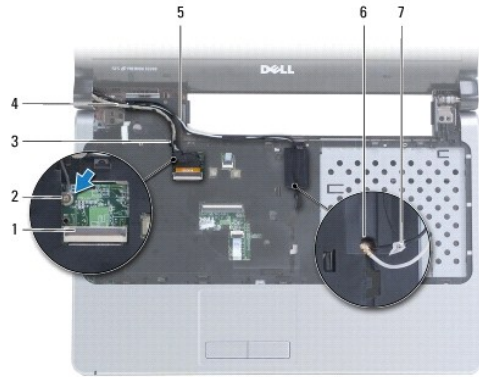
Bildschirmbaugruppe

Entfernen der Bildschirmbaugruppe

1. Befolgen Sie die Anweisungen unter [Vorbereitung](#).
2. Entfernen Sie den Akku (siehe [Entfernen der Batterie](#)).
3. Entfernen Sie die Speichermodulabdeckung (siehe [Entfernen der Modulabdeckung](#)).
4. Trennen Sie die Antennenkabel von der Mini-Card (siehe [Entfernen der Mini-Card](#)).
5. Entfernen Sie die beiden Schrauben am Computersockel, mit denen die Bildschirmbaugruppe am Computersockel befestigt ist.



6. Entfernen Sie die Abdeckung des Betriebsschalters (siehe [Entfernen der Betriebsschalterabdeckung](#)).
7. Entfernen Sie die Tastatur (siehe [Entfernen der Tastatur](#)).
8. Entfernen Sie das Bildschirmkabel und die Schraube an der Systemplatine.
9. Ziehen Sie die Mini-Card-Antennenkabel durch den Schlitz im Computersockel.
10. Merken Sie sich die Kabelführung aller Kabel und lösen Sie sie aus ihrer Kabelführung heraus.



1	Bildschirmkabelanschluss	2	Schraube
3	Kabelführung des Bildschirmkabels	4	Bildschirmkabel
5	Kabelführung des Mini-Card-Antennenkabels	6	Schlitz im Computersockel
7	Mini-Card-Antennenkabel		

- Halten Sie den Bildschirm, während Sie die drei Schrauben entfernen, mit denen die Bildschirmbaugruppe am Computersockel befestigt ist.
- Heben und entfernen Sie die Bildschirmbaugruppe vom Computersockel.



1	Schrauben (3)	2	Bildschirmbaugruppe
3	Führungsstifte (2)		

Einbauen der Bildschirmbaugruppe

- Positionieren Sie den Bildschirm mithilfe der Führungsstifte und setzen Sie die drei Schrauben, mit denen die Bildschirmbaugruppe am Computersockel befestigt ist, wieder ein.
- Führen Sie die Mini-Card-Antennenkabel und das Bildschirmkabel durch die Kabelführungen.
- Führen Sie die Antennenkabel durch den Schlitz im Computersockel.
- Setzen Sie die Schrauben wieder ein und verbinden Sie das Bildschirmkabel.
- Bauen Sie die Tastatur wieder ein (siehe [Wieder Einsetzen der Tastatur](#)).

6. Bauen Sie die Abdeckung des Betriebsschalters wieder ein (siehe [Einbauen der Betriebsschalterabdeckung](#)).
7. Befestigen Sie die beiden Schrauben am Computersockel.
8. Verbinden Sie die Antennenkabel der Mini-Card (siehe [Austauschen der Mini-Card](#)).
9. Bauen Sie die Modulabdeckung ein (siehe [Ersetzen der Modulabdeckung](#)).
10. Bauen Sie den Akku wieder ein (siehe [Ersetzen des Akkus](#)).

Bildschirmblende

Entfernen der Bildschirmblende

⚠ VORSICHT: Die Bildschirmblende ist äußerst empfindlich. Seien Sie beim Entfernen der Blende vorsichtig, um Beschädigungen zu vermeiden.

1. Entfernen der Bildschirmbaugruppe (siehe [Entfernen der Bildschirmbaugruppe](#)).
2. Stemmen Sie mit Ihren Fingerspitzen vorsichtig die Bildschirmblende auf. Beginnen Sie dabei unten am Rahmen und arbeiten Sie sich entgegen dem Uhrzeigersinn um den Bildschirm.

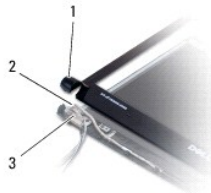


1	Bildschirmblende
---	------------------

3. Entfernen Sie die Bildschirmblende.

Einbauen der Bildschirmblende

1. Platzieren Sie den abgerundeten Teil der Bildschirmblende über den Scharnieren und fädeln Sie die Kabel durch das linke Scharnier.



1	abgerundeter Teil der Bildschirmblende	2	Kabel
3	Linkes Scharnier		

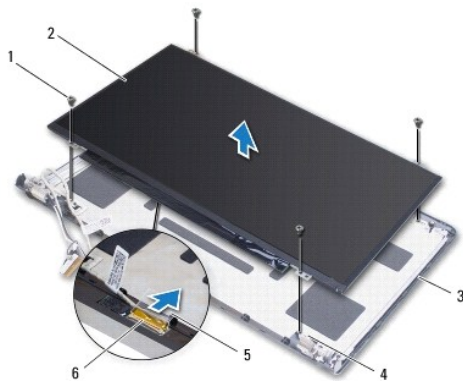
2. Richten Sie die Bildschirmblende über dem Bildschirm aus und lassen Sie sie vorsichtig einrasten.
3. Bauen Sie die Bildschirmbaugruppe ein (siehe [Einbauen der Bildschirmbaugruppe](#)).

4. Tauschen Sie den Akku aus (siehe [Ersetzen des Akkus](#)).
-

Bildschirm und Kabel

Entfernen des Bildschirms und des Bildschirmkabels

1. Entfernen Sie die Bildschirmbaugruppe (siehe [Entfernen der Bildschirmbaugruppe](#)).
2. Entfernen Sie die Bildschirmblende (siehe [Entfernen der Bildschirmblende](#)).
3. Entfernen Sie die vier Schrauben, mit denen der Bildschirm an der Bildschirmabdeckung befestigt ist. Heben Sie den Bildschirm so an, dass Sie an das Bildschirmkabel gelangen.
4. Ziehen Sie die Zuglasche nach oben, um das Bildschirmkabel vom Bildschirm zu lösen.
5. Entfernen Sie das Display.



1	Schrauben (4)	2	Bildschirm
3	Bildschirmabdeckung	4	Führungstifte (4)
5	Zuglasche	6	Bildschirmkabel

Einbauen des Bildschirms und des Bildschirmkabels

1. Verbinden Sie das Bildschirmkabel mit dem Bildschirm.
 2. Richten Sie den Bildschirm mithilfe der Führungstifte auf der Bildschirmabdeckung aus.
 3. Bringen Sie die vier Schrauben wieder an, mit denen der Bildschirm an der Außenseite der Bildschirmabdeckung befestigt wird.
 4. Bauen Sie die Bildschirmblende wieder ein (siehe [Einbauen der Bildschirmblende](#)).
 5. Bauen Sie die Bildschirmbaugruppe ein (siehe [Einbauen der Bildschirmbaugruppe](#)).
 6. Setzen Sie den Akku wieder ein (siehe [Ersetzen des Akkus](#)).
-

[Zurück zum Inhaltsverzeichnis](#)

[Zurück zum Inhaltsverzeichnis](#)

Lüfter

Dell™ Inspiron™ 1470/1570 Service-Handbuch

- [Entfernen des Lüfters](#)
- [Wieder Einsetzen des Lüfters](#)

⚠ WARNUNG: Bevor Sie Arbeiten im Inneren des Computers ausführen, lesen Sie zunächst die im Lieferumfang des Computers enthaltenen Sicherheitshinweise. Um zusätzliche Informationen zur bestmöglichen Einhaltung der Sicherheitsrichtlinien zu erhalten, sehen Sie sich die dazugehörige Homepage unter www.dell.com/regulatory_compliance an.

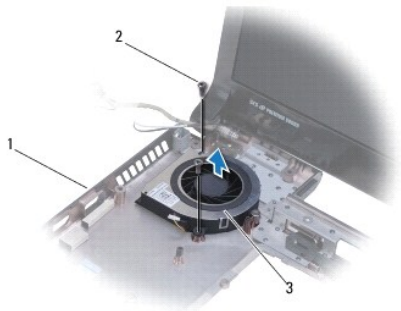
⚠ VORSICHT: Reparaturen am Computer sollten nur von einem zertifizierten Servicetechniker durchgeführt werden. Schäden durch nicht von Dell™ genehmigte Wartungsversuche werden nicht durch die Garantie abgedeckt.

⚠ VORSICHT: Um elektrostatische Entladungen zu vermeiden, erden Sie sich mittels eines Erdungsarmbandes oder durch regelmäßiges Berühren einer nicht lackierten Metallfläche.

⚠ VORSICHT: Um Schäden an der Systemplatine zu vermeiden, entfernen Sie den Hauptakku (siehe [Entfernen der Batterie](#)), bevor Sie Arbeiten im Inneren des Computers ausführen.

Entfernen des Lüfters

1. Befolgen Sie die Anweisungen unter [Vorbereitung](#).
2. Entfernen Sie den Akku (siehe [Entfernen der Batterie](#)).
3. Bauen Sie die Systemplatine aus (siehe [Entfernen der Systemplatine](#)). Sie müssen den Kühlkörper des Prozessors nicht von der Systemplatine entfernen.
4. Entfernen Sie die zwei Schrauben, mit denen der Lüfter am Computersockel befestigt ist.



1	Computerunterseite	2	Schrauben (2)
3	Lüfter		

Wieder Einsetzen des Lüfters

1. Setzen Sie den Lüfter auf dem Computersockel auf.
2. Setzen Sie die zwei Schrauben, mit denen der Lüfter am Computersockel befestigt wird, wieder ein.
3. Bauen Sie die Systemplatine wieder ein (siehe [Einsetzen der Systemplatine](#)).
4. Setzen Sie den Akku wieder ein (siehe [Ersetzen des Akkus](#)).










[Zurück zum Inhaltsverzeichnis](#)

[Zurück zum Inhaltsverzeichnis](#)

Festplattenlaufwerk

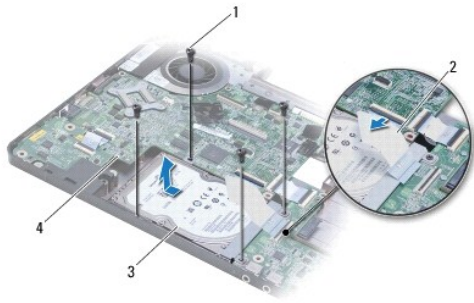
Dell™ Inspiron™ 1470/1570 Service-Handbuch

- [Entfernen des Festplattenlaufwerks](#)
- [Austauschen der Festplatte](#)

-  **WARNUNG:** Bevor Sie Arbeiten im Inneren des Computers ausführen, lesen Sie zunächst die im Lieferumfang des Computers enthaltenen Sicherheitshinweise. Um zusätzliche Informationen zur bestmöglichen Einhaltung der Sicherheitsrichtlinien zu erhalten, sehen Sie sich die dazugehörige Homepage unter www.dell.com/regulatory_compliance an.
-  **WARNUNG:** Wenn Sie das Festplattenlaufwerk aus dem Computer entfernen und das Laufwerk noch heiß ist, berühren Sie nicht das Metallgehäuse des Laufwerks.
-  **VORSICHT:** Reparaturen am Computer sollten nur von einem zertifizierten Servicetechniker durchgeführt werden. Schäden durch nicht von Dell genehmigte Wartungsversuche werden nicht durch die Garantie abgedeckt.
-  **VORSICHT:** Um Datenverlust zu vermeiden, schalten Sie den Computer vor dem Entfernen des Festplattenlaufwerks aus (siehe [Ausschalten des Computers](#)). Entfernen Sie das Festplattenlaufwerk nicht, während der Computer eingeschaltet ist oder sich im Energiesparmodus befindet.
-  **VORSICHT:** Um Schäden an der Systemplatine zu vermeiden, entfernen Sie den Hauptakku (siehe [Entfernen der Batterie](#)), bevor Sie Arbeiten im Inneren des Computers ausführen.
-  **VORSICHT:** Wenn sich die Festplatte nicht im Computer befindet, bewahren Sie sie in einer Antistatikverpackung auf (siehe "Schutz gegen elektrostatische Entladung" in den im Lieferumfang Ihres Computers enthaltenen Sicherheitsanweisungen).
-  **VORSICHT:** Festplattenlaufwerke sind äußerst empfindlich. Handhaben Sie das Laufwerk mit besonderer Sorgfalt.
-  **ANMERKUNG:** Dell übernimmt keine Garantie für Festplatten anderer Hersteller und bietet keine Unterstützung bei Problemen mit Produkten anderer Hersteller.
-  **ANMERKUNG:** Wenn Sie eine Festplatte installieren, die nicht von Dell stammt, müssen Sie auf dieser neuen Festplatte ein Betriebssystem, Treiber und Programme installieren (siehe [Dell-Technologiehandbuch](#)).
-

Entfernen des Festplattenlaufwerks

1. Befolgen Sie die Anweisungen unter [Vorbereitung](#).
2. Entfernen Sie den Akku (siehe [Entfernen der Batterie](#)).
3. Bauen Sie das optische Laufwerk aus (siehe [Entfernen des optischen Laufwerks](#)).
4. Entfernen Sie die Speichermodulabdeckung (siehe [Entfernen der Modulabdeckung](#)).
5. Entfernen Sie die Mini-Card (siehe [Entfernen der Mini-Card](#)).
6. Entfernen Sie die Abdeckung des Betriebsschalters (siehe [Entfernen der Betriebsschalterabdeckung](#)).
7. Entfernen Sie die Tastatur (siehe [Entfernen der Tastatur](#)).
8. Entfernen Sie die Handballenstütze (siehe [Entfernen der Handballenstütze](#)).
9. Trennen Sie das USB-/Audiokabel von der Systemplatine.
10. Setzen Sie die vier Schrauben wieder ein, mit denen die Festplattenbaugruppe am Computersockel befestigt wird.
11. Schieben Sie die Festplattenbaugruppe nach oben aus dem Computersockel heraus.



1	Schrauben (4)	2	USB-/Audiokabel
3	Festplattenbaugruppe	4	Systemplatine

12. Entfernen Sie die vier Schrauben, mit denen die Festplatte an der Halterung des Festplattenlaufwerks befestigt ist.

13. Entfernen Sie die Festplatte.



1	Schrauben (4)	2	Festplattenlaufwerkhalterung
3	Festplatte		

Austauschen der Festplatte

1. Nehmen Sie das neue Festplattenlaufwerk aus seiner Verpackung.
Heben Sie die Originalverpackung für den Fall auf, dass das Laufwerk gelagert oder eingeschickt werden muss.
2. Platzieren Sie das Festplattenlaufwerk in der Festplattenlaufwerkhalterung und ersetzen Sie die vier Schrauben, mit der die Festplattenlaufwerkhalterung an der Festplatte befestigt wird.
3. Schieben Sie die Festplattenbaugruppe vollständig in den Computersockel.
4. Setzen Sie die vier Schrauben, mit denen die Festplattenbaugruppe am Computersockel befestigt ist, wieder ein.
5. Verbinden Sie das USB-/Audiokabel mit der USB-/Audioplatine.
6. Bauen Sie die Handballenstütze wieder ein (siehe [Einbauen der Handballenstütze](#)).
7. Bauen Sie die Tastatur wieder ein (siehe [Wieder Einsetzen der Tastatur](#)).
8. Bauen Sie die Abdeckung des Betriebsschalters wieder ein (siehe [Einbauen der Betriebsschalterabdeckung](#)).
9. Bauen Sie die Mini-Card wieder ein (siehe [Austauschen der Mini-Card](#)).
10. Bauen Sie die Modulabdeckung ein (siehe [Ersetzen der Modulabdeckung](#)).

11. Bauen Sie das optische Laufwerk wieder ein (siehe [Einbauen des optischen Laufwerks](#)).
 12. Tauschen Sie den Akku aus (siehe [Ersetzen des Akkus](#)).
 13. Installieren Sie nach Bedarf das Betriebssystem für den Computer. Lesen Sie die Informationen zu "Restoring Your Operating System" (Wiederherstellen des Betriebssystems) im *Setup-Handbuch*.
 14. Installieren Sie nach Bedarf die Treiber und Dienstprogramme für den Computer. Weitere Informationen finden Sie im *Dell-Technologiehandbuch*.
-

[Zurück zum Inhaltsverzeichnis](#)

[Zurück zum Inhaltsverzeichnis](#)

Tastatur

Dell™ Inspiron™ 1470/1570 Service-Handbuch

- [Entfernen der Tastatur](#)
- [Wieder Einsetzen der Tastatur](#)

⚠ WARNUNG: Bevor Sie Arbeiten im Inneren des Computers ausführen, lesen Sie zunächst die im Lieferumfang des Computers enthaltenen Sicherheitshinweise. Um zusätzliche Informationen zur bestmöglichen Einhaltung der Sicherheitsrichtlinien zu erhalten, sehen Sie sich die dazugehörige Homepage unter www.dell.com/regulatory_compliance an.

⚠ VORSICHT: Reparaturen am Computer sollten nur von einem zertifizierten Servicetechniker durchgeführt werden. Schäden durch nicht von Dell™ genehmigte Wartungsversuche werden nicht durch die Garantie abgedeckt.

⚠ VORSICHT: Um elektrostatische Entladungen zu vermeiden, erden Sie sich mittels eines Erdungsarmbandes oder durch regelmäßiges Berühren einer nicht lackierten Metallfläche.

⚠ VORSICHT: Um Schäden an der Systemplatine zu vermeiden, entfernen Sie den Hauptakku (siehe [Entfernen der Batterie](#)), bevor Sie Arbeiten im Inneren des Computers ausführen.

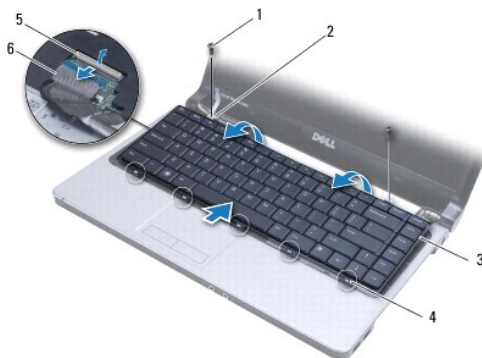
Entfernen der Tastatur

1. Befolgen Sie die Anweisungen unter [Vorbereitung](#).
2. Entfernen Sie den Akku (siehe [Entfernen der Batterie](#)).
3. Entfernen Sie die Abdeckung des Betriebsschalters (siehe [Entfernen der Betriebsschalterabdeckung](#)).
4. Entfernen Sie die zwei Schrauben, mit denen die Tastatur an der Handballenstütze befestigt ist.
5. Verwenden Sie die Metalhalterungen entlang der Tastatur, um diese an einer Ecke anzuheben. Lösen Sie dann die Halterungen an der unteren Seite der Tastatur aus der Handballenstütze.

⚠ VORSICHT: Die Tasten der Tastatur sind äußerst empfindlich, lösen sich leicht und das Ersetzen kann sehr zeitaufwändig sein. Entfernen Sie die Tastatur vorsichtig und gehen Sie sorgsam mit ihr um.

⚠ VORSICHT: Gehen Sie beim Entfernen und beim Umgang mit der Tastatur sehr vorsichtig vor. Andernfalls kann der Bildschirm zerkratzt werden.

6. Heben Sie den Anschlussriegel des Tastaturkabels an, um diesen vom Stecker auf der Systemplatine zu trennen.
7. Heben Sie die Tastatur von der Handballenstütze.



1	Schrauben (2)	2	Metalhalterungen (2)
3	Tastatur	4	Tastaturklammern (5)
5	Riegel am Stecker	6	Tastaturkabel

Wieder Einsetzen der Tastatur

1. Schieben Sie das Tastaturkabel in den Anschluss auf der Systemplatine. Drücken Sie auf den Anschlussriegel, um das Tastaturkabel an der Systemplatine zu befestigen.
 2. Platzieren Sie die Halterungen unterhalb der Tastatur in der Handballenstütze und senken Sie anschließend die Tastatur ab und lassen Sie sie einrasten.
 3. Bringen Sie die beiden Schrauben, mit denen die Tastatur an der Handballenstütze befestigt ist, wieder an.
 4. Bauen Sie die Abdeckung des Betriebsschalters wieder ein (siehe [Einbauen der Betriebsschalterabdeckung](#)).
 5. Tauschen Sie den Akku aus (siehe [Ersetzen des Akkus](#)).
-

[Zurück zum Inhaltsverzeichnis](#)

[Zurück zum Inhaltsverzeichnis](#)

Speichermodul(e)

Dell™ Inspiron™ 1470/1570 Service-Handbuch

- [Entfernen von Speichermodulen](#)
- [Einbauen von Speichermodulen](#)

⚠ WARNUNG: Bevor Sie Arbeiten im Inneren des Computers ausführen, lesen Sie zunächst die im Lieferumfang des Computers enthaltenen Sicherheitshinweise. Um zusätzliche Informationen zur bestmöglichen Einhaltung der Sicherheitsrichtlinien zu erhalten, sehen Sie sich die dazugehörige Homepage unter www.dell.com/regulatory_compliance an.

⚠ VORSICHT: Reparaturen am Computer sollten nur von einem zertifizierten Servicetechniker durchgeführt werden. Schäden durch nicht von Dell™ genehmigte Wartungsversuche werden nicht durch die Garantie abgedeckt.

⚠ VORSICHT: Um elektrostatische Entladungen zu vermeiden, erden Sie sich mittels eines Erdungsarmbandes oder durch regelmäßiges Berühren einer nicht lackierten metallenen Oberfläche (beispielsweise eines Anschlusses auf der Rückseite des Computers).

⚠ VORSICHT: Um Schäden an der Systemplatine zu vermeiden, entfernen Sie den Hauptakku (siehe [Entfernen der Batterie](#)), bevor Sie Arbeiten im Inneren des Computers ausführen.

Der Systemspeicher lässt sich durch die Installation von Speichermodulen auf der Systemplatine vergrößern. Informationen zu dem von Ihrem Computer unterstützten Speicher finden Sie unter "Grundlegende technische Daten" in Ihrem *Setup-Handbuch* und unter "Umfassende technische Daten" auf der Seite support.dell.com/manuals.

📌 ANMERKUNG: Von Dell™ erworbene Speichermodule sind in die Garantie eingeschlossen.

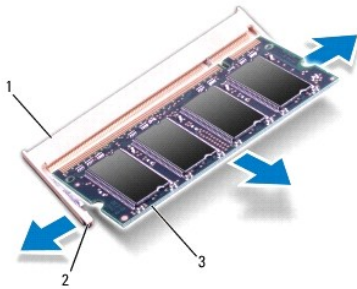
Ihr Computer ist mit zwei für den Benutzer von der Unterseite her zugänglichen SODIMM-Steckplätzen (DIMM A und DIMM B) ausgestattet.

Entfernen von Speichermodulen

1. Befolgen Sie die Anweisungen unter [Vorbereitung](#).
2. Entfernen Sie den Akku (siehe [Entfernen der Batterie](#)).
3. Entfernen Sie die Speichermodulabdeckung (siehe [Entfernen der Modulabdeckung](#)).

⚠ VORSICHT: Drücken Sie die Klammern, die das Speichermodul sichern, nicht mit einem Werkzeug auseinander, um eine Beschädigung des Speichermodulsteckplatzes zu vermeiden.

4. Drücken Sie die Sicherungsklammern auf beiden Seiten des Speichermodulsteckplatzes vorsichtig mit den Fingerspitzen auseinander, bis das Modul herausspringt.
5. Entfernen Sie das Speichermodul aus dem Speichermodulsteckplatz.



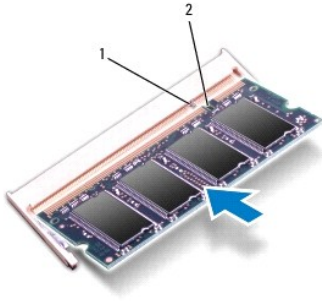
1	Speichermodulanschluss	2	Sicherungsklammern (2)
3	Speichermodul		

Einbauen von Speichermodulen

⚠ VORSICHT: Wenn in zwei Steckplätzen Speichermodule installiert werden sollen, muss zuerst ein Speichermodul im Steckplatz mit der Bezeichnung "DIMM A" und danach das zweite Modul im Steckplatz mit der Bezeichnung "DIMM B" installiert werden.

1. Richten Sie die Kerbe auf der Unterseite des Moduls an der Klammer im Speichermodulsteckplatz aus.
2. Schieben Sie das Speichermodul in einem Winkel von 45 Grad fest in den Anschluss und drücken Sie es nach unten, bis es mit einem Klicken einrastet. Wenn kein Klicken zu vernehmen ist, entfernen Sie das Modul und setzen Sie es erneut ein.

📌 ANMERKUNG: Falls das Speichermodul nicht korrekt installiert wurde, startet der Computer unter Umständen nicht ordnungsgemäß.



1	Klammer	2	Kerbe
---	---------	---	-------

3. Bauen Sie die Modulabdeckung ein (siehe [Ersetzen der Modulabdeckung](#)).
4. Bauen Sie den Akku ein (siehe [Ersetzen des Akkus](#)). Verbinden Sie den Netzadapter mit Ihrem Computer und einer elektrischen Steckdose.
5. Den Computer einschalten.

Beim Neustart des Computers wird das Speichermodul erkannt und die Systemkonfigurationsdaten werden automatisch aktualisiert.

Zur Überprüfung des im Computer installierten Speicherplatzes klicken Sie auf  → **Hilfe und Support** → **Dell Systeminformationen**.

[Zurück zum Inhaltsverzeichnis](#)

[Zurück zum Inhaltsverzeichnis](#)

Wireless-Mini-Card

Dell™ Inspiron™ 1470/1570 Service-Handbuch

- [Entfernen der Mini-Card](#)
- [Austauschen der Mini-Card](#)

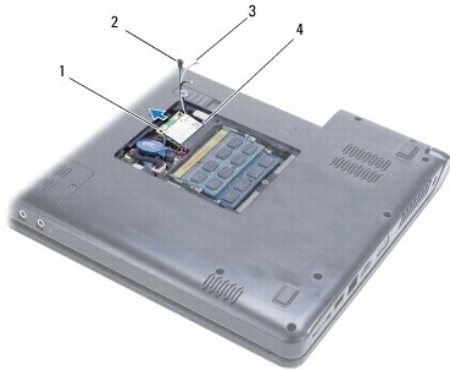
- ⚠ WARNUNG:** Bevor Sie Arbeiten im Inneren des Computers ausführen, lesen Sie zunächst die im Lieferumfang des Computers enthaltenen Sicherheitshinweise. Um zusätzliche Informationen zur bestmöglichen Einhaltung der Sicherheitsrichtlinien zu erhalten, sehen Sie sich die dazugehörige Homepage unter www.dell.com/regulatory_compliance an.
- ⚠ VORSICHT:** Reparaturen am Computer sollten nur von einem zertifizierten Servicetechniker durchgeführt werden. Schäden durch nicht von Dell™ genehmigte Wartungsversuche werden nicht durch die Garantie abgedeckt.
- ⚠ VORSICHT:** Um elektrostatische Entladungen zu vermeiden, erden Sie sich mittels eines Erdungsarmbandes oder durch regelmäßiges Berühren einer nicht lackierten Metallfläche.
- ⚠ VORSICHT:** Um Schäden an der Systemplatine zu vermeiden, entfernen Sie den Hauptakku (siehe [Entfernen der Batterie](#)), bevor Sie Arbeiten im Inneren des Computers ausführen.
- ⚠ VORSICHT:** Bewahren Sie die Mini-Card außerhalb des Computers in einer Antistatikverpackung auf (siehe Schutz gegen elektrostatische Entladung" in den im Lieferumfang Ihres Computers enthaltenen Sicherheitsanweisungen).
- 🔍 ANMERKUNG:** Dell übernimmt keine Garantie für Mini-Cards anderer Hersteller und bietet keine Unterstützung bei Problemen mit Mini-Cards anderer Hersteller.
- 🔍 ANMERKUNG:** Je nach Konfiguration des Computers beim Kauf ist in dem Mini-Card-Steckplatz möglicherweise keine Mini-Card installiert.

Wenn Sie zusammen mit Ihrem Computer eine Wireless-Mini-Card bestellt haben, ist die Karte bei der Lieferung bereits installiert.

Ihr Computer unterstützt einen Mini-Card-Steckplatz (halbe Länge) für Wireless Local Area Network (WLAN).

Entfernen der Mini-Card

1. Befolgen Sie die Anweisungen unter [Vorbereitung](#).
2. Entfernen Sie den Akku (siehe [Entfernen der Batterie](#)).
3. Entfernen Sie die Modulabdeckung (siehe [Entfernen der Modulabdeckung](#)).
4. Ziehen Sie alle Antennenkabel von der Mini-Card ab.





1	Mini-Card	2	Schraube
3	Antennenkabelanschlüsse (2)	4	Systemplatinenanschluss

5. Entfernen Sie die Schraube, mit der die Mini-Card an der Systemplatine befestigt ist.
 6. Entfernen Sie die Mini-Card vom Systemplatinenanschluss.
-

Austauschen der Mini-Card


1. Entnehmen Sie die neue Mini-Card aus Ihrer Verpackung.

 **VORSICHT:** Schieben Sie die Mini-Card mit **gleichmäßigem Druck an ihren Platz. Wird zu viel Kraft angewendet, kann der Anschluss beschädigt werden.**

 **VORSICHT:** Die Anschlüsse sind kodiert, um ein falsches Anschließen zu vermeiden. Wenn Sie beim Einstecken auf Widerstand stoßen, prüfen Sie die Anschlüsse auf der Karte und auf der Systemplatine und richten Sie die Karte neu aus.

 **VORSICHT:** Um eine Beschädigung der Mini-Card zu vermeiden, sollten Sie nie Kabel unter der Karte durchführen.

2. Schieben Sie die Mini-Card mit Beschriftung nach oben in einem Winkel von 45 Grad in den Systemplattenanschluss.
3. Befestigen Sie die Schraube wieder, mit der die Mini-Card an der Systemplatine befestigt wird.
4. Schließen Sie die Antennenkabel wie folgt an die Mini-Card an:
 - 1 Schließen Sie das weiße Kabel an dem Anschluss an, der mit dem weißen Dreieck markiert ist.
 - 1 Schließen Sie das schwarze Kabel an dem Anschluss an, der mit dem schwarzen Dreieck markiert ist.
5. Bauen Sie die Modulabdeckung ein (siehe [Ersetzen der Modulabdeckung](#)).
6. Bauen Sie den Akku wieder ein (siehe [Ersetzen des Akkus](#)).
7. Installieren Sie die erforderlichen Treiber und Dienstprogramme für den Computer. Weitere Informationen finden Sie im *Dell-Technologiehandbuch*.

 **ANMERKUNG:** Wenn Sie eine Kommunikationskarte eines Fremdherstellers installieren, müssen Sie auch die entsprechenden Treiber und Dienstprogramme installieren. Weitere allgemeine Informationen über Treiber finden Sie im *Dell-Technologiehandbuch*.

[Zurück zum Inhaltsverzeichnis](#)

[Zurück zum Inhaltsverzeichnis](#)

Optisches Laufwerk

Dell™ Inspiron™ 1470/1570 Service-Handbuch

- [Entfernen des optischen Laufwerks](#)
- [Einbauen des optischen Laufwerks](#)

⚠ WARNUNG: Bevor Sie Arbeiten im Inneren des Computers ausführen, lesen Sie zunächst die im Lieferumfang des Computers enthaltenen Sicherheitshinweise. Um zusätzliche Informationen zur bestmöglichen Einhaltung der Sicherheitsrichtlinien zu erhalten, sehen Sie sich die dazugehörige Homepage unter www.dell.com/regulatory_compliance an.

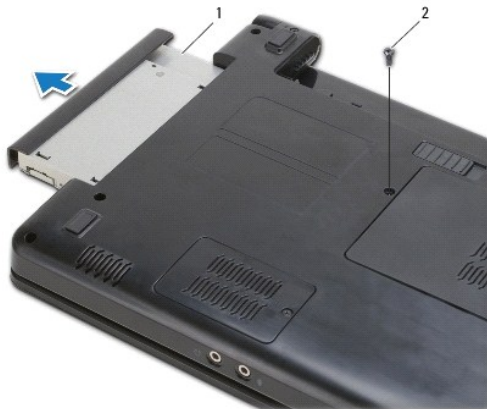
⚠ VORSICHT: Reparaturen am Computer sollten nur von einem zertifizierten Servicetechniker durchgeführt werden. Schäden durch nicht von Dell™ genehmigte Wartungsversuche werden nicht durch die Garantie abgedeckt.

⚠ VORSICHT: Um elektrostatische Entladungen zu vermeiden, erden Sie sich mittels eines Erdungsarmbandes oder durch regelmäßiges Berühren einer nicht lackierten Metallfläche am Computer (beispielsweise an der Geräterückseite).

⚠ VORSICHT: Um Schäden an der Systemplatine zu vermeiden, entfernen Sie den Hauptakku (siehe [Entfernen der Batterie](#)), bevor Sie Arbeiten im Inneren des Computers ausführen.

Entfernen des optischen Laufwerks

1. Befolgen Sie die Anweisungen unter [Vorbereitung](#).
2. Entfernen Sie den Akku (siehe [Entfernen der Batterie](#)).
3. Entfernen Sie die Schraube, die das optische Laufwerk am Computerboden hält.
4. Schieben Sie das optische Laufwerk aus seinem Schacht heraus.



1	Optisches Laufwerk	2	Schraube
---	--------------------	---	----------

Einbauen des optischen Laufwerks

1. Schieben Sie die optische Festplatte vollständig in den Schacht ein.
2. Befestigen Sie die Schraube wieder, mit der das optische Laufwerk am Computerboden befestigt wird.
3. Tauschen Sie den Akku aus (siehe [Ersetzen des Akkus](#)).

[Zurück zum Inhaltsverzeichnis](#)

[Zurück zum Inhaltsverzeichnis](#)

Handballenstütze

Dell™ Inspiron™ 1470/1570 Service-Handbuch

- [Entfernen der Handballenstütze](#)
- [Einbauen der Handballenstütze](#)

⚠ WARNUNG: Bevor Sie Arbeiten im Inneren des Computers ausführen, lesen Sie zunächst die im Lieferumfang des Computers enthaltenen Sicherheitshinweise. Um zusätzliche Informationen zur bestmöglichen Einhaltung der Sicherheitsrichtlinien zu erhalten, sehen Sie sich die dazugehörige Homepage unter www.dell.com/regulatory_compliance an.

⚠ VORSICHT: Um elektrostatische Entladungen zu vermeiden, erden Sie sich mittels eines Erdungsarmbandes oder durch regelmäßiges Berühren einer nicht lackierten Metallfläche.

⚠ VORSICHT: Reparaturen am Computer sollten nur von einem zertifizierten Servicetechniker durchgeführt werden. Schäden durch nicht von Dell™ genehmigte Wartungsversuche werden nicht durch die Garantie abgedeckt.

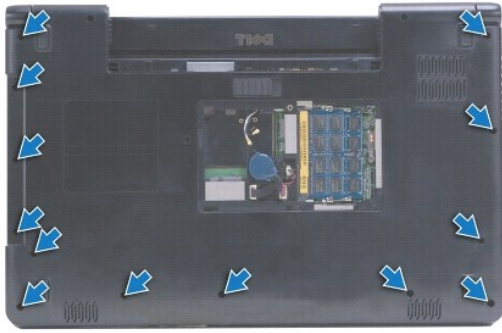
⚠ VORSICHT: Um Schäden an der Systemplatine zu vermeiden, entfernen Sie den Hauptakku (siehe [Entfernen der Batterie](#)), bevor Sie Arbeiten im Inneren des Computers ausführen.

Entfernen der Handballenstütze

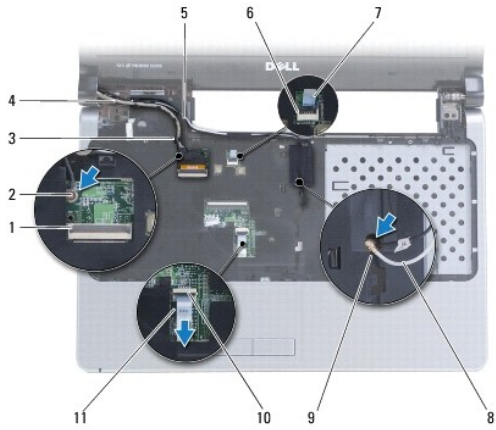
1. Befolgen Sie die Anweisungen unter [Vorbereitung](#).
2. Entfernen Sie den Akku (siehe [Entfernen der Batterie](#)).
3. Bauen Sie das optische Laufwerk aus (siehe [Entfernen des optischen Laufwerks](#)).
4. Entfernen Sie die Modulabdeckung (siehe [Entfernen der Modulabdeckung](#)).
5. Entfernen Sie die Mini-Card (siehe [Entfernen der Mini-Card](#)).
6. Entfernen Sie die Abdeckung des Betriebsschalters (siehe [Entfernen der Betriebsschalterabdeckung](#)).
7. Entfernen Sie die Tastatur (siehe [Entfernen der Tastatur](#)).
8. Für Inspiron 1470:
 - a. Lösen Sie die unverlierbaren Schrauben an der WWAN/FCM- Abdeckung und entfernen Sie sie.
 - b. Entfernen Sie die zwölf Schrauben am Computersockel. Eine Schraube befindet sich in dem Steckplatz, der mit WWAN/FCM beschriftet ist und drei Schrauben befinden sich im Schacht des optischen Laufwerks.



Entfernen Sie beim Inspiron 1570 dreizehn Schrauben aus dem Computersockel. Drei Schrauben befinden sich im Schacht für das optische Laufwerk.

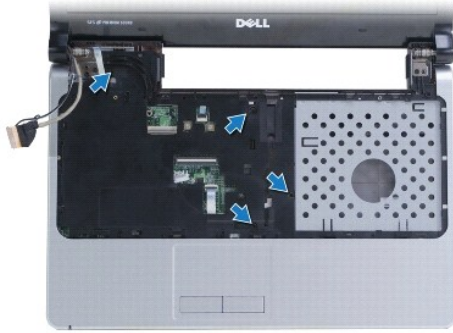


9. Trennen Sie das Bildschirmkabel und entfernen Sie die Schrauben von der Systemplatine.
10. Ziehen Sie die Mini-Card-Antennenkabel durch den Schlitz im Computersockel.
11. Merken Sie sich die Kabelführung der Kabel und lösen Sie sie aus ihrer Kabelführung heraus.
12. Trennen Sie das Touchpadkabel und das Betriebsschalterkabel von der Systemplatine.

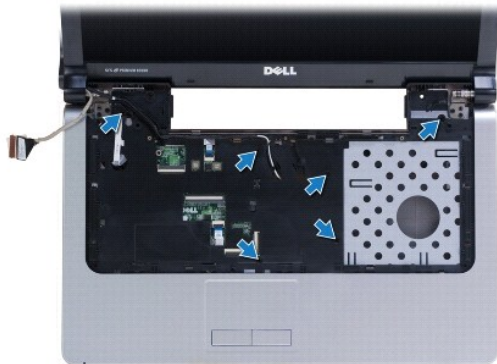


1	Bildschirmkabelanschluss	2	Schraube
3	Kabelführung des Bildschirmkabels	4	Bildschirmkabel
5	Kabelführung der Mini-Card-Antennenkabel	6	Anschluss für Netzschalter
7	Betriebsschalterkabel	8	Mini-Card-Antennenkabel
9	Schlitz im Computersockel	10	Touchpad-Anschluss
11	Touchpadkabel		

13. Entfernen Sie beim Inspiron 1470 vier Schrauben an der Handballenstütze.



Entfernen Sie beim Inspiron 1570 sechs Schrauben an der Handballenstütze.



⚠ VORSICHT: Trennen Sie die Handballenstütze vorsichtig vom Computersockel, um Beschädigungen an der Handballenstütze zu verhindern.

14. Beginnen Sie mit der rechten Seite der Handballenstütze. Ziehen Sie sie vorsichtig nach oben, um die Halterungen an der Handballenstütze vom Computersockel zu lösen.

Einbauen der Handballenstütze

1. Richten Sie die Handballenstütze auf den Computersockel aus und lassen Sie sie vorsichtig einrasten.
2. Bringen Sie die Schrauben an der Handballenstütze wieder an.
3. Verbinden Sie das Touchpadkabel und das Betriebsschalterkabel mit der Systemplatine.
4. Führen Sie die Mini-Card-Antennenkabel und das Bildschirmkabel durch die Kabelführungen.
5. Ziehen Sie die Mini-Card-Antennenkabel durch den Schlitz im Computersockel.
6. Verbinden Sie das Bildschirmkabel und setzen Sie die Schraube wieder ein.
7. Bauen Sie die Tastatur wieder ein (siehe [Wieder Einsetzen der Tastatur](#)).
8. Bauen Sie die Abdeckung des Betriebsschalters wieder ein (siehe [Einbauen der Betriebsschalterabdeckung](#)).
9. Bringen Sie die Schrauben an der Unterseite des Computers wieder an.
10. Bringen Sie beim Inspiron 1470 die WWAN/FCM-Abdeckung wieder an.
11. Bauen Sie die Mini-Card wieder ein (siehe [Austauschen der Mini-Card](#)).
12. Bauen Sie die Modulabdeckung ein (siehe [Ersetzen der Modulabdeckung](#)).

13. Bauen Sie das optische Laufwerk wieder ein (siehe [Einbauen des optischen Laufwerks](#)).

14. Bauen Sie den Akku wieder ein (siehe [Ersetzen des Akkus](#)).

[Zurück zum Inhaltsverzeichnis](#)

[Zurück zum Inhaltsverzeichnis](#)

Betriebsschalterabdeckung

Dell™ Inspiron™ 1470/1570 Service-Handbuch

- [Entfernen der Betriebsschalterabdeckung](#)
- [Einbauen der Betriebsschalterabdeckung](#)

⚠ WARNUNG: Bevor Sie Arbeiten im Inneren des Computers ausführen, lesen Sie zunächst die im Lieferumfang des Computers enthaltenen Sicherheitshinweise. Um zusätzliche Informationen zur bestmöglichen Einhaltung der Sicherheitsrichtlinien zu erhalten, sehen Sie sich die dazugehörige Homepage unter www.dell.com/regulatory_compliance an.

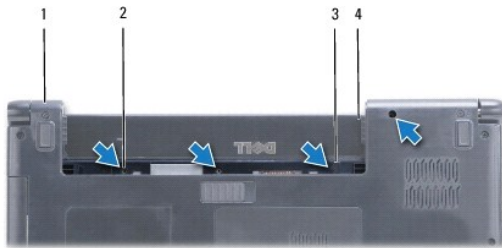
⚠ VORSICHT: Reparaturen am Computer sollten nur von einem zertifizierten Servicetechniker durchgeführt werden. Schäden durch nicht von Dell™ genehmigte Wartungsversuche werden nicht durch die Garantie abgedeckt.

⚠ VORSICHT: Um elektrostatische Entladungen zu vermeiden, erden Sie sich mittels eines Erdungsarmbandes oder durch regelmäßiges Berühren einer nicht lackierten Metallfläche.

⚠ VORSICHT: Um Schäden an der Systemplatine zu vermeiden, entfernen Sie den Hauptakku (siehe [Entfernen der Batterie](#)), bevor Sie Arbeiten im Inneren des Computers ausführen.

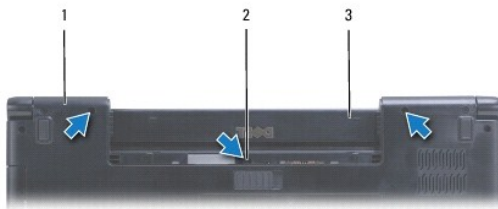
Entfernen der Betriebsschalterabdeckung

1. Befolgen Sie die Anweisungen unter [Vorbereitung](#).
2. Entfernen Sie den Akku (siehe [Entfernen der Batterie](#)).
3. Entfernen Sie beim Inspiron 1470 drei Schrauben im Akkufach und eine Schraube am Computersockel.



1	Computerunterseite	2	Schrauben (4)
3	Verschlusszunge	4	Akkufach

Entfernen Sie beim Inspiron 1570 eine Schraube im Akkufach und zwei Schrauben am Computersockel.



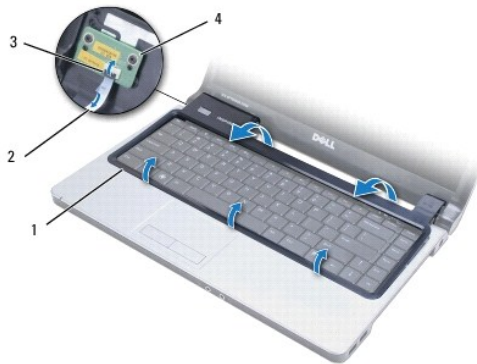
1	Computerunterseite	2	Schrauben (3)
3	Akkufach		

4. Drehen Sie den Computer mit der Oberseite nach oben und öffnen Sie ihn so weit wie möglich.

⚠ VORSICHT: Gehen Sie beim Entfernen der Betriebsschalterabdeckung mit äußerster Vorsicht vor. Die Abdeckung ist sehr empfindlich.

5. Stämmen Sie die Betriebsschalterabdeckung vorsichtig hoch und lösen Sie die Halterungen an der Abdeckung vom Computer.

6. Heben Sie die Anschlussvorrichtung an, um das Betriebssystemkabel von der Betriebssystemplatine zu trennen.



1	Betriebsschalterabdeckung	2	Betriebsschalterkabel
3	Anschlussvorrichtung	4	Betriebsschalterplatine

Einbauen der Betriebssystemabdeckung

1. Platzieren Sie das Betriebssystemkabel in der Anschlussvorrichtung und schließen Sie dann die Vorrichtung, um das Kabel an der Betriebssystemplatine zu befestigen.
2. Platzieren Sie die Betriebssystemabdeckung am Computer und lassen Sie sie vorsichtig einrasten.
3. Schließen Sie den Computer und drehen Sie ihn um.
4. Befestigen Sie die Schrauben am Computersockel und im Akkufach wieder.
5. Bauen Sie den Akku wieder ein (siehe [Ersetzen des Akkus](#)).

[Zurück zum Inhaltsverzeichnis](#)

[Zurück zum Inhaltsverzeichnis](#)

Lautsprecher

Dell™ Inspiron™ 1470/1570 Service-Handbuch

- [Entfernen des Lautsprechers](#)
- [Einbauen des Lautsprechers](#)

⚠ WARNUNG: Bevor Sie Arbeiten im Inneren des Computers ausführen, lesen Sie zunächst die im Lieferumfang des Computers enthaltenen Sicherheitshinweise. Um zusätzliche Informationen zur bestmöglichen Einhaltung der Sicherheitsrichtlinien zu erhalten, sehen Sie sich die dazugehörige Homepage unter www.dell.com/regulatory_compliance an.

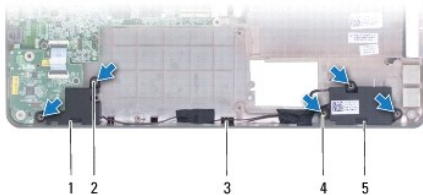
⚠ VORSICHT: Reparaturen am Computer sollten nur von einem zertifizierten Servicetechniker durchgeführt werden. Schäden durch nicht von Dell™ genehmigte Wartungsversuche werden nicht durch die Garantie abgedeckt.

⚠ VORSICHT: Um elektrostatische Entladungen zu vermeiden, erden Sie sich mittels eines Erdungsarmbandes oder durch regelmäßiges Berühren einer nicht lackierten Metallfläche.

⚠ VORSICHT: Um Schäden an der Systemplatine zu vermeiden, entfernen Sie den Hauptakku (siehe [Entfernen der Batterie](#)), bevor Sie Arbeiten im Inneren des Computers ausführen.

Entfernen des Lautsprechers

1. Befolgen Sie die Anweisungen unter [Vorbereitung](#).
2. Entfernen Sie den Akku (siehe [Entfernen der Batterie](#)).
3. Bauen Sie das optische Laufwerk aus (siehe [Entfernen des optischen Laufwerks](#)).
4. Entfernen Sie die Modulabdeckung (siehe [Entfernen der Modulabdeckung](#)).
5. Entfernen Sie die Mini-Card (siehe [Entfernen der Mini-Card](#)).
6. Entfernen Sie die Abdeckung des Betriebsschalters (siehe [Entfernen der Betriebsschalterabdeckung](#)).
7. Entfernen Sie die Tastatur (siehe [Entfernen der Tastatur](#)).
8. Entfernen Sie die Handballenstütze (siehe [Entfernen der Handballenstütze](#)).
9. Entfernen Sie die Festplatte (siehe [Entfernen des Festplattenlaufwerks](#)).
10. Entfernen der USB/Audio-Platine (siehe [Entfernen der USB/Audio-Platine](#)).
11. Entfernen Sie zwei Schrauben am linken Lautsprecher und drei Schrauben am rechten Lautsprecher.
12. Beachten Sie den Verlauf der Lautsprecherkabel und entfernen Sie die Lautsprecher, während Sie die Lautsprecherkabel vorsichtig aus der Kabelführung entfernen.



1	Linker Lautsprecher	2	Schrauben am linken Lautsprecher (2)
3	Kabelführung für Lautsprecherkabel	4	Schrauben am rechten Lautsprecher (3)
5	Rechter Lautsprecher		

Einbauen des Lautsprechers

1. Platzieren Sie die Lautsprecher auf dem Computersockel.
2. **Setzen Sie die Lautsprecherkabel wieder in die Führung ein.**
3. Bringen Sie die drei Schrauben am rechten Lautsprecher und die beiden Schrauben am linken Lautsprecher wieder an.
4. Bauen Sie die USB/Audio-Platine wieder ein (siehe [Einbauen der USB/Audio-Platine](#)).
5. Bauen Sie die Festplatte wieder ein (siehe [Austauschen der Festplatte](#)).
6. Bauen Sie die Handballenstütze wieder ein (siehe [Einbauen der Handballenstütze](#)).
7. Bauen Sie die Tastatur wieder ein (siehe [Wieder Einsetzen der Tastatur](#)).
8. Bauen Sie die Abdeckung des Betriebsschalters wieder ein (siehe [Einbauen der Betriebsschalterabdeckung](#)).
9. Bauen Sie die Mini-Card wieder ein (siehe [Austauschen der Mini-Card](#)).
10. Bauen Sie die Modulabdeckung ein (siehe [Ersetzen der Modulabdeckung](#)).
11. Bauen Sie das optische Laufwerk wieder ein (siehe [Einbauen des optischen Laufwerks](#)).
12. Bauen Sie den Akku wieder ein (siehe [Ersetzen des Akkus](#)).

[Zurück zum Inhaltsverzeichnis](#)

[Zurück zum Inhaltsverzeichnis](#)

Systemplatine

Dell™ Inspiron™ 1470/1570 Service-Handbuch

- [Entfernen der Systemplatine](#)
- [Einsetzen der Systemplatine](#)
- [Eingabe der Service Tag-Nummer im BIOS](#)

⚠ WARNUNG: Bevor Sie Arbeiten im Inneren des Computers ausführen, lesen Sie zunächst die im Lieferumfang des Computers enthaltenen Sicherheitshinweise. Um zusätzliche Informationen zur bestmöglichen Einhaltung der Sicherheitsrichtlinien zu erhalten, sehen Sie sich die dazugehörige Homepage unter www.dell.com/regulatory_compliance an.

⚠ VORSICHT: Reparaturen am Computer sollten nur von einem zertifizierten Servicetechniker durchgeführt werden. Schäden durch nicht von Dell™ genehmigte Wartungsversuche werden nicht durch die Garantie abgedeckt.

⚠ VORSICHT: Um elektrostatische Entladungen zu vermeiden, erden Sie sich mittels eines Erdungsarmbandes oder durch regelmäßiges Berühren einer nicht lackierten Metallfläche.

⚠ VORSICHT: Um Schäden an der Systemplatine zu vermeiden, entfernen Sie den Hauptakku (siehe [Entfernen der Batterie](#)), bevor Sie Arbeiten im Inneren des Computers ausführen.

1. Entfernen Sie die Handballenstütze (siehe [Entfernen der Handballenstütze](#)).
2. Entfernen Sie die Festplatte (siehe [Entfernen des Festplattenlaufwerks](#)).

Entfernen der Systemplatine

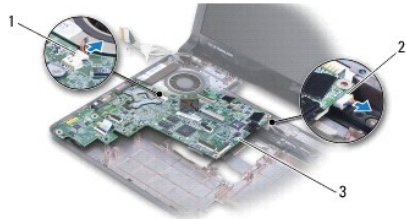
1. Befolgen Sie die Anweisungen unter [Vorbereitung](#).
2. Entfernen Sie den Akku (siehe [Entfernen der Batterie](#)).
3. Bauen Sie das optische Laufwerk aus (siehe [Entfernen des optischen Laufwerks](#)).
4. Entfernen Sie die Speichermodulabdeckung (siehe [Entfernen der Modulabdeckung](#)).
5. Entfernen Sie das/die Speichermodul(e) (siehe [Entfernen von Speichermodulen](#)).
6. Entfernen Sie das USB-/Audiokabel unter der Modulabdeckung, das mit der Systemplatine und der USB/Audio-Platine verbunden ist.



1	Kabel
---	-------

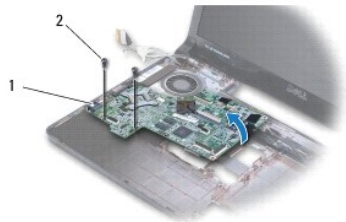
7. Entfernen Sie die Mini-Card (siehe [Entfernen der Mini-Card](#)).
8. Entfernen Sie die Knopfzellenbatterie (siehe [Entfernen der Knopfzellenbatterie](#)).
9. Entfernen Sie die Abdeckung des Betriebsschalters (siehe [Entfernen der Betriebsschalterabdeckung](#)).
10. Entfernen Sie die Tastatur (siehe [Entfernen der Tastatur](#)).

11. Entfernen Sie die Handballenstütze (siehe [Entfernen der Handballenstütze](#)).
12. Entfernen Sie die Festplatte (siehe [Entfernen des Festplattenlaufwerks](#)).
13. Entfernen der USB/Audio-Platine (siehe [Entfernen der USB/Audio-Platine](#)).
14. Entfernen Sie die Lesegerätplatine (siehe [Entfernen der Kartenlesegerätplatine](#)).
15. Trennen Sie das Stromkabel und das Lüfterkabel von der Systemplatine.



1	Lüfterkabel	2	Netzkabel
3	Systemplatine		

16. Entfernen Sie die zwei Schrauben, mit denen die Systemplatine am Computersockel befestigt ist.
17. Heben Sie die Systemplatine so an, dass Sie die E/A-Anschlüsse aus dem Computersockel lösen können.




1	E/A-Anschlüsse (4)	2	Schrauben (2)
---	--------------------	---	---------------

18. Drehen Sie die Systemplatine um.
19. Entfernen Sie den Kühlkörper des Prozessors (siehe [Entfernen des Prozessorkühlkörpers](#)).


Einsetzen der Systemplatine

1. Bauen Sie den Kühlkörper des Prozessors wieder ein (siehe [Einbauen des Prozessorkühlkörpers](#)).
2. Drehen Sie die Systemplatine um.
3. Positionieren Sie die E/A-Anschlüsse im Computersockel und richten Sie die Systemplatine mithilfe der Führungsstifte am Computersockel aus.
4. Befestigen Sie die zwei Schrauben wieder, mit denen die Systemplatine am Computersockel befestigt wird.
5. Verbinden Sie das Lüfterkabel und das Stromkabel mit der Systemplatine.
6. Bauen Sie die Lesegerätplatine wieder ein (siehe [Austauschen der Kartenlesegerätplatine](#)).
7. Bauen Sie die USB/Audio-Platine wieder ein (siehe [Einbauen der USB/Audio-Platine](#)).
8. Bauen Sie die Festplatte wieder ein (siehe [Austauschen der Festplatte](#)).

9. Bauen Sie die Handballenstütze wieder ein (siehe [Einbauen der Handballenstütze](#)).
10. Bauen Sie die Knopfzellenbatterie ein (siehe [Wieder Einsetzen der Knopfzellenbatterie](#)).
11. Bauen Sie die Mini-Card wieder ein (siehe [Austauschen der Mini-Card](#)).
12. Verbinden Sie das USB-/Audiokabel unter der Modulabdeckung, das mit der Systemplatine und der USB/Audio-Platine verbunden ist.
13. Bauen Sie die Speichermodule ein (siehe [Einbauen von Speichermodulen](#)).
14. Bauen Sie die Modulabdeckung ein (siehe [Ersetzen der Modulabdeckung](#)).
15. Bauen Sie das optische Laufwerk wieder ein (siehe [Einbauen des optischen Laufwerks](#)).
16. Setzen Sie den Akku wieder ein (siehe [Ersetzen des Akkus](#)).

 **VORSICHT:** Befestigen Sie vor dem Einschalten des Computers wieder alle Schrauben und stellen Sie sicher, dass keine verloren gegangenen Schrauben im Inneren des Computers zurückbleiben. Andernfalls kann der Computer beschädigt werden.

17. Den Computer einschalten.

 **ANMERKUNG:** Nachdem Sie die Systemplatine wieder eingesetzt haben, geben Sie die Service-Tag-Nummer des Computers in das BIOS der Austausch-Systemplatine ein.

18. Geben Sie die Service-Tag-Nummer ein (siehe [Eingabe der Service-Tag-Nummer im BIOS](#)).




Eingabe der Service Tag-Nummer im BIOS

1. Vergewissern Sie sich, dass der Netzadapter angeschlossen und der Hauptakku ordnungsgemäß installiert sind.
2. Den Computer einschalten.
3. Drücken Sie während des POST-Vorgangs die Taste <F2>, um das System-Setup-Programm aufzurufen.
4. Navigieren Sie zur Sicherheits-Registerkarte und geben Sie die Service-Tag-Nummer in das Feld **Set Service-Tag-Nummer** ein.

[Zurück zum Inhaltsverzeichnis](#)

[Zurück zum Inhaltsverzeichnis](#)

Dell™ Inspiron™ 1470/1570 Service-Handbuch

-  **ANMERKUNG:** Eine ANMERKUNG macht auf wichtige Informationen aufmerksam, mit denen Sie den Computer besser einsetzen können.
-  **VORSICHT:** Mit **VORSICHT** wird auf mögliche Schäden an der Hardware oder auf möglichen Datenverlust hingewiesen und erläutert, wie Sie dieses Problem vermeiden können.
-  **WARNUNG:** Mit **WARNUNG** wird auf eine potenziell gefährliche Situation hingewiesen, die zu Sachschäden, Verletzungen oder zum Tod führen könnte.

Die in diesem Dokument enthaltenen Informationen können sich ohne vorherige Ankündigung ändern.
© 2009 Dell Inc. Alle Rechte vorbehalten.

Die Vervielfältigung oder Wiedergabe dieser Unterlagen in jeglicher Weise ohne schriftliche Genehmigung von Dell Inc. ist strengstens untersagt.

In diesem Text verwendete Marken: *Dell*, das *DELL*-Logo und *Inspiron* sind Marken von Dell Inc.; Bluetooth ist eine eingetragene Marke im Besitz der Bluetooth SIG, Inc., die von Dell unter Lizenz verwendet wird; *Microsoft*, *Windows*, *Windows Vista*, und das Startschaltflächenlogo von *Windows Vista* sind entweder Marken oder eingetragene Marken der Microsoft Corporation in den USA und/oder anderen Ländern.

Alle anderen in dieser Dokumentation genannten Marken- und Handelsbezeichnungen sind Eigentum der entsprechenden Hersteller und Firmen. Dell Inc. erhebt keinen Anspruch auf Marken und Handelsbezeichnungen mit Ausnahme der eigenen.

August 2009 Rev. A00

[Zurück zum Inhaltsverzeichnis](#)

[Zurück zum Inhaltsverzeichnis](#)

USB/Audio-Platine

Dell™ Inspiron™ 1470/1570 Service-Handbuch

- [Entfernen der USB/Audio-Platine](#)
- [Einbauen der USB/Audio-Platine](#)

⚠ WARNUNG: Bevor Sie Arbeiten im Inneren des Computers ausführen, lesen Sie zunächst die im Lieferumfang des Computers enthaltenen Sicherheitshinweise. Um zusätzliche Informationen zur bestmöglichen Einhaltung der Sicherheitsrichtlinien zu erhalten, sehen Sie sich die dazugehörige Homepage unter www.dell.com/regulatory_compliance an.

⚠ VORSICHT: Reparaturen am Computer sollten nur von einem zertifizierten Servicetechniker durchgeführt werden. Schäden durch nicht von Dell™ genehmigte Wartungsversuche werden nicht durch die Garantie abgedeckt.

⚠ VORSICHT: Um elektrostatische Entladungen zu vermeiden, erden Sie sich mittels eines Erdungsarmbandes oder durch regelmäßiges Berühren einer nicht lackierten Metallfläche.

⚠ VORSICHT: Um Schäden an der Systemplatine zu vermeiden, entfernen Sie den Hauptakku (siehe [Entfernen der Batterie](#)), bevor Sie Arbeiten im Inneren des Computers ausführen.

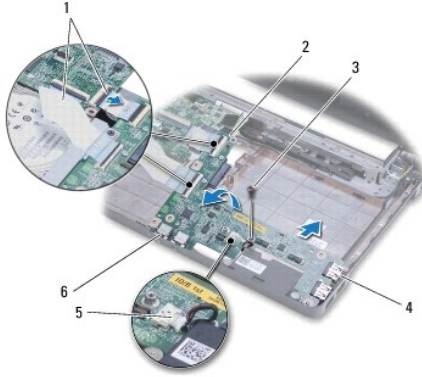
Entfernen der USB/Audio-Platine

1. Befolgen Sie die Anweisungen unter [Vorbereitung](#).
2. Entfernen Sie den Akku (siehe [Entfernen der Batterie](#)).
3. Bauen Sie das optische Laufwerk aus (siehe [Entfernen des optischen Laufwerks](#)).
4. Entfernen Sie die Modulabdeckung (siehe [Entfernen der Modulabdeckung](#)).
5. Entfernen Sie das Kabel unter der Modulabdeckung, das mit der Systemplatine und der USB/Audio-Platine verbunden ist.
6. Entfernen Sie die Mini-Card (siehe [Entfernen der Mini-Card](#)).
7. Entfernen Sie die Abdeckung des Betriebsschalters (siehe [Entfernen der Betriebsschalterabdeckung](#)).
8. Entfernen Sie die Tastatur (siehe [Entfernen der Tastatur](#)).



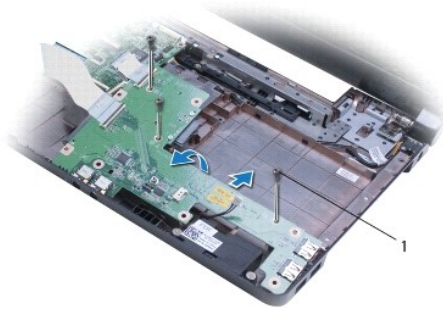
1	USB-/Audiokabel
---	-----------------

9. Entfernen Sie die Handballenstütze (siehe [Entfernen der Handballenstütze](#)).
10. Entfernen Sie die Bluetooth-Karte (siehe [Entfernen der Bluetooth-Karte](#)).
11. Entfernen Sie die Festplatte (siehe [Entfernen des Festplattenlaufwerks](#)).
12. Trennen Sie das USB-/Audiokabel von der Systemplatine.
13. Trennen Sie das Lautsprecherkabel von der USB/Audio-Platine.
14. Entfernen Sie beim Inspiron 1470 die Schraube, mit denen die USB/Audio-Platine am Computersockel befestigt ist.



1	USB-/Audiokabel (2)	2	USB/Audio-Platine
3	Schraube (Inspiron 1470)	4	USB-Anschlüsse (2)
5	Lautsprecherkabel	6	Audioanschlüsse (2)

Entfernen Sie beim Modell Inspiron 1570 die drei Schrauben, mit denen die USB/Audio-Platine am Computersockel befestigt ist.



1	Schrauben (3) (Inspiron 1570)
---	-------------------------------

15. Heben Sie die USB/Audio-Platine an und lösen Sie die USB- und Audioanschlüsse aus dem Computersockel.

Einbauen der USB/Audio-Platine

1. Platzieren Sie die USB-Anschlüsse und anschließend die Audioanschlüsse im Computersockel.
2. Richten Sie die USB/Audio-Platine mithilfe der Führungsstifte am Computersockel aus.
3. Setzen Sie die Schraube(n) wieder ein, durch die die USB/Audio-Platine am Computersockel befestigt wird.
4. Verbinden Sie das Lautsprecherkabel mit der USB/Audio-Platine.
5. Verbinden Sie die beiden Kabel der USB/Audio-Platine mit der Systemplatine.
6. Bauen Sie die Festplatte wieder ein (siehe [Austauschen der Festplatte](#)).
7. Bauen Sie die Bluetooth-Karte wieder ein (siehe [Einbauen der Bluetooth-Karte](#)).
8. Bauen Sie die Handballenstütze wieder ein (siehe [Einbauen der Handballenstütze](#)).
9. Bauen Sie die Tastatur wieder ein (siehe [Wieder Einsetzen der Tastatur](#)).
10. Bauen Sie die Betriebsschalterabdeckung wieder ein (siehe [Einbauen der Betriebsschalterabdeckung](#)).

11. Bauen Sie die Mini-Card wieder ein (siehe [Austauschen der Mini-Card](#)).
 12. Verbinden Sie das Kabel unter der Modulabdeckung, das mit der Systemplatine und der USB/Audio-Platine verbunden ist.
 13. Bauen Sie die Modulabdeckung ein (siehe [Ersetzen der Modulabdeckung](#)).
 14. Bauen Sie das optische Laufwerk wieder ein (siehe [Einbauen des optischen Laufwerks](#)).
 15. Tauschen Sie den Akku aus (siehe [Ersetzen des Akkus](#)).
-

[Zurück zum Inhaltsverzeichnis](#)